

Obsługa serwisowa przystawek (talerzy) do mycia kostki brukowej z serii **SYS-P**

1. Talerze **SYS-P1-300** i **SYS-P2-420** mają piasty wirników na pojedynczym łożysku kulkowym, dlatego nie są polecane do zastosowań profesjonalnych (na usługi).
2. Talerze o średnicy 52 cm (**SYS-P4-520**) i większe, mają piasty wirników na dwóch łożyskach kulkowych, dlatego nadają się do zastosowań profesjonalnych.
3. Przed myciem kostki brukowej zalecane jest usunięcie luźnego piasku i innych drobnych śmieci.
4. Talerz należy prowadzić tak aby wirnik nie uderzał o wystające elementy, szczególnie należy uważać na kostce granitowej oraz przy studzienkach kanalizacyjnych i krawężnikach. **Uderzenie wirnika w jakąś przeszkodę może spowodować jego skrzywienie i rozszczelnienie gniazda dysz strumieniowej oraz piasty wirnika.**



Usterki i ich przyczyny:

- Jeśli przystawka (talerz) działa nieprawidłowo to w pierwszej kolejności należy sprawdzić działanie myjki ciśnieniowej.
- Woda z pistoletu myjki ciśnieniowej musi wypływać równym, mocnym strumieniem.
- Jeśli strumień wody wypływający z pistoletu jest słaby, przyczyn należy szukać w myjce.
- Jeśli strumień jest mocny – problem jest w przystawce.

Woda wypływa z dysz słabym strumieniem:

- Sprawdzić czy sitko w nypelu wlotowym jest czyste – zdj. A. Można wyciągnąć je szczypcami.
- Jeśli to nie pomogło należy wykręcić nypel wlotowy z piasty – zdj. C.
- Z nypła należy wyciągnąć wszystkie elementy - zdj. B. Sprawdzić czy są czyste i drożne.
- Szczególną uwagę należy zwrócić na dyszę „4”. O-ringi na dyszy nie mogą być uszkodzone, a przy wkładaniu dyszy w nypel należy nasmarować o-ringi smarem silikonowym.
- Sprawdzić czy dysze na wirniku są drożne - zdj. D.

Jeśli zatka się dysza na wirniku, wtedy należy tą dyszę wykręcić i wyczyścić, przepychanie dyszy drucikiem bez jej wykręcenia jest mało skuteczne.

W przypadku zatkania jednej dyszy zaleca się wykręcenie i przeczyszczenie również tej drugiej dyszy, a przed zamontowaniem dysz do wirnika należy przepłukać cały układ wodą przez 30 sekund.

Woda wycieka przez łożysko:

- Wszystkie czynności jak wyżej

talerz nie myje równo, tworzą się kręgi:

- zatkane lub zniszczone dysze,
- strumień dyszy źle ustawiony – prostopadle do wirnika,
- gwint dyszy źle uszczelniony i woda pryska bokiem,
- wyrobiona (zużyta) piasta wirnika – łożyska i / lub uszczelniacz środkowy.

Jeśli wszystkie czynności naprawcze nie dały rezultatu i wirnik nadal się nie kręci, a woda wycieka bokami, to najprawdopodobniej uszkodzeniu uległa dolna płaszczyzna, z którą styka się dysza „4” i / lub uszkodzone są łożyska - a to oznacza, że do wymiany jest cały wirnik.

Jeśli dolna płaszczyzna, z którą styka się dysza „4” jest w dobrym stanie to można wymienić samo łożysko. **Ale UWAGA !** – przy ściąganiu łożyska nie można opierać śruby ściągacza na środkowej części wirnika. Trzeba dopasować odpowiednią tuleję, która oprze się poza środkową częścią wirnika.

Dysze strumieniowe:

- Przy wkręcaniu dyszy profilowanej należy zwrócić uwagę aby szczelina dyszy była ustawiona równoległe do osi wirnika – zdj. G.

Dysze profilowane montowane na wirniku – kąt 15 stopni, gwint 1/4M BSP – walcowy.

- Dysze uniwersalne (okrągła dysza z o-ringiem) wkręca się w gniazdo „do oporu” i nie ma potrzeby ustawiania strumienia.

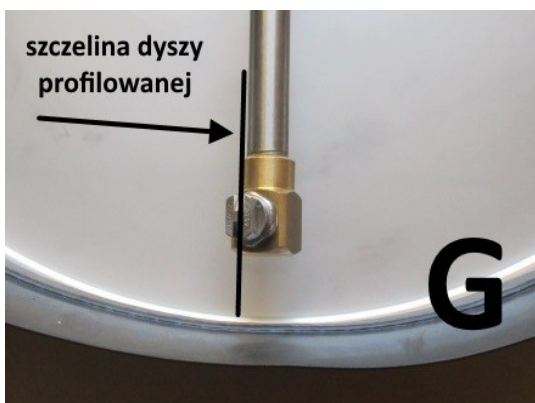
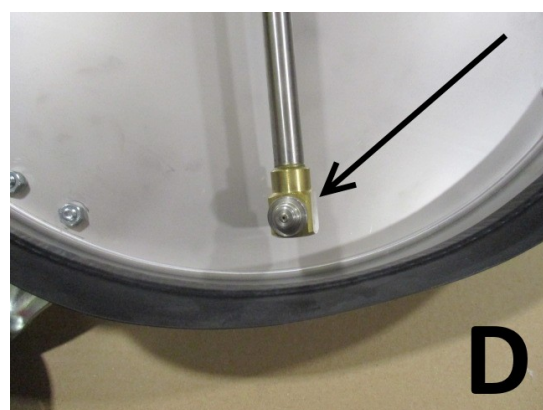
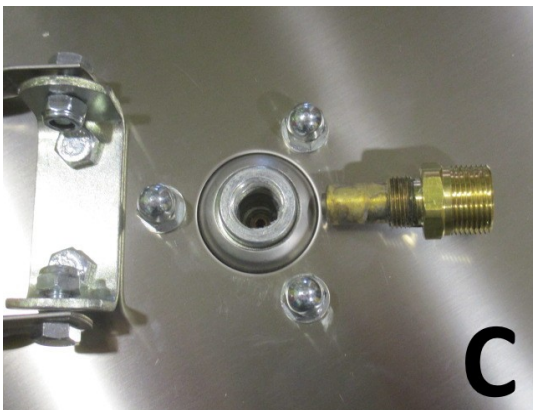
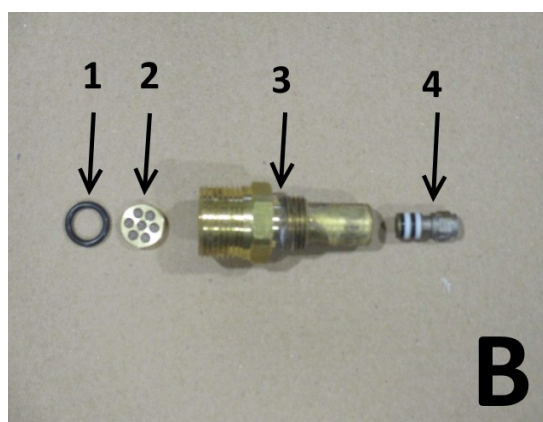
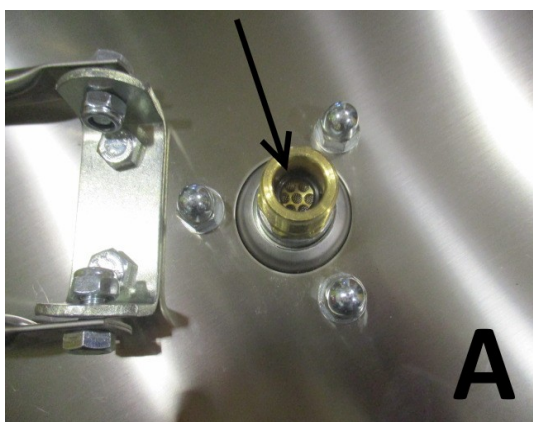


Gniazda dysz strumieniowych:

Gniazda dysz wykonane są z miedzi, przez to są wrażliwe na duże ilości piasku, który leży na kostce brukowej. Dlatego aby wydłużyć ich żywotność należy przed myciem usunąć nadmiar piasku z kostki brukowej.

Łożyska piasty wirnika:

We wszystkich przystawkach z serii **SYS-P** zamontowane są łożyska S-6003 2RS. Są to łożyska kulkowe ze stali nierdzewnej.



SYSTEM Maszyny i urządzenia do sprzątnia
ul. Józefa Góreckiego 50 64-100 Leszno

tel. 603 603 147 / 601 755 609
e-mail: biuro@system-leszno.pl
www.system-leszno.pl